

Device Search Utility v3.x

Руководство Пользователя

Версия 1.1, Июнь 2025

www.moxa.com/products



© 2025 Moxa Inc. Все права

Device Search Utility v3.x Руководство Пользователя

Программное обеспечение, описанное в настоящем руководстве, поставляется на основе лицензионного соглашения и может использоваться только в соответствии с условиями этого соглашения.

Уведомление Об Авторском

© 2025 Moxa Inc. Все Права Защищены.

Товарные Знаки

Логотип MOXA является зарегистрированным товарным знаком Moxa Inc. Все другие товарные знаки или зарегистрированные товарные знаки, упомянутые в этом руководстве, принадлежат их соответствующим производителям.

Отказ От Ответственности

- Информация в этом документе может быть изменена без уведомления и не представляет собой обязательство со стороны Мохы.
- Мохы предоставляет этот документ как есть, без каких-либо гарантий, явных или подразумеваемых, включая, но не ограничиваясь, его пригодностью для конкретной цели. Мохы оставляет за собой право вносить улучшения и/или изменения в настоящее руководство, или в продукты и/или программы, описанные в этом руководстве, в любое время.
- Информация, предоставленная в этом руководстве, предназначена для того, чтобы быть точной и надежной. Однако Мохы не несет ответственности за ее использование или за любые нарушения прав третьих лиц, которые могут возникнуть в результате ее использования.
- Este producto podría incluir errores técnicos o tipográficos no intencionales. Se realizan cambios periódicamente en la información aquí contenida para corregir tales errores, y estos cambios se incorporan en nuevas ediciones de la publicación.

Контактная Информация Технической Поддержки

www.moxa.com/support

Оглавление

1.	Введение	4
2.	Как Использовать Device Search Utility.....	5
	Установка И Запуск.....	5
	Рабочая Панель И Пользовательский Интерфейс	5
	Функция.....	6
	Поиск Устройства	7
	Разблокировка	7
	Первый вход.....	8
	Консоль	9
	находить.....	9
	назначить IP	9
	назначить IPV4	10
	назначить IPV6.....	10
	Больше Функций	12
	Импорт Конфигурации	12
	Экспорт Конфигурации	13
	Обновление Прошивки.....	13
	Импорт Сертификат	13
	Список разрешенных	14
	Перезапуск	15
	Сбросить.....	16
	Сопоставление COM	16
	Фильтр	25
	Сводный вид	25
	Сохранить список в файл	26
	Информация О Приложении	27
	Описание.....	27
	Руководство пользователя	27
	Предпочтения	28
	Поиск Устройств	28
	Тайм-аут Разблокировки	28
	Язык	29
3.	Советы По Сценариям Использования.....	30
	Массовое Развертывание	30
A.	Сообщение Об Ошибке.....	31

1. Введение

Device Search Utility (DSU) - это удобная утилита, которая помогает легко обнаруживать NPort и MGate Моха, а также предоставляет функции для развертывания одного и нескольких устройств. Начиная с версии **DSU v3.0**, теперь это веб-приложение, которое работает в Chrome, Firefox и Microsoft Edge.

Поддерживаемые операционные системы:

- Windows 11 и Arm, 10, 8.1, 8 и 7
В среде Windows 7 необходимо установить следующие пакеты, учитывая совместимость с TLS v1.2 и .NET 6:
 - Пакет обновлений 1 (SP1)
 - Распространяемый компонент Microsoft Visual C++ 2015–2012
 - Обновление KB3063858
 - Центр корневой сертификации Microsoft 2011
- Windows Server 2025, 2022, 2019, 2016, 2012 R2, 2012 и 2008 R2
В среде Windows Server 2008 R2 необходимо установить следующие пакеты, учитывая совместимость с TLS v1.2 и .NET 6:
 - Пакет обновлений 1 (SP1)
 - Распространяемый компонент Microsoft Visual C++ 2015–2012
 - Обновление KB3063858
 - Центр корневой сертификации Microsoft 2011

Тип и версия браузера

	Chrome	Firefox	Microsoft Edge
Windows 11 и Arm	Версия 128.0.6613.85 и новее	Версия 129.0.2 и новее	Версия 126.0.2592.87 и новее
Windows 10			
Windows Server 2025			
Windows Server 2022			
Windows Server 2019			
Windows Server 2016			
Windows 8.1	Версия 109.0.5414.120 и новее	Версия 115.14.0 и новее	Не поддерживается
Windows 8			
Windows 7			
Windows Server 2012 R2			
Windows Server 2012			
Windows Server 2008 R2			



ПРИМЕЧАНИЕ

- Начиная с версии 3.1, **DSU** использует формат прогрессивного веб-приложения (PWA), поддерживаемый Chrome и Microsoft Edge. Если ваш браузер ещё не поддерживает PWA, вы всё равно можете использовать **DSU** через интерфейс браузера.
- Начиная с версии 3.1, **DSU** стала веб-приложением. Если у вас возникнут проблемы с **DSU**, рекомендуем закрыть или очистить cookies, а затем перезапустить приложение.
- Если версия вашей операционной системы устарела или поддерживается только старый браузер, например Internet Explorer, используйте версию **DSU 2.x**. **DSU 2.x** поддерживает только более старые продукты.

Поддерживаемые модели:

Пожалуйста, ознакомьтесь с **Примечания К Выпуску** в разделе **О программе**, чтобы узнать, какие продукты поддерживаются в **DSU v3.x**.

2. Как Использовать Device Search Utility

Установка И Запуск

Установка приложения имеет два варианта:

- Полная установка: Следуйте шагам установщика для завершения установки.
 - Тихая установка: DeviceSearchUtility_Installer.exe /silentЗапустите приложение, щелкнув на ярлык **DSU** на рабочем столе вашего компьютера.
- Портативная/автономная версия: Ограничения безопасности некоторых клиентов могут ограничивать установку нового приложения на компьютер. Скопируйте папку "DeviceSearchUtility" из zip-файла, загруженного с сайта Мокса, на рабочий стол. Следуйте инструкциям ниже:
 - Запустите nstallCertificate.bat от имени администратора
 - Запустите DeviceSearchUtility.exe от имени администратора

Если вы хотите удалить корневой сертификат ЦС, запустите файл UninstallCertificate.bat.



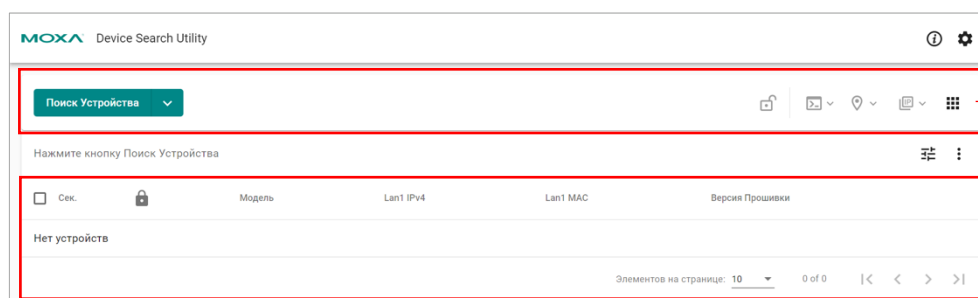
ПРИМЕЧАНИЕ

1. Стандартный порт для **DSU** — **5005**. Если вы хотите использовать другой порт, отредактируйте файл "**Program Files\Moxa\Device Search Utility\DeviceSearchUtility.xml**" и измените строку "**localhost:5005**" на предпочитаемый номер порта.
2. На одном и том же компьютере **DSU** может использоваться только в одном экземпляре. Доступ к **DSU** через новую вкладку браузера, другой браузер или удалённым способом приведёт к отказу в выполнении этого действия и появлению сообщения об ошибке.

Предупреждение

DSU допускает только одно соединение. Пожалуйста, закройте эту страницу.

Рабочая Панель И Пользовательский Интерфейс



Панель инструментов

таблица списка поиска

Значок функции	Название функции	Краткое введение
	Поиск устройства	Поиск устройств по широковещанию, одноадресной передаче или диапазону IP
	Разблокировка	Разблокировка выбранных устройств того же типа модели.
	Консоль	Использование веб-консоли
	Найти	Поиск устройства с помощью активации зуммера или индикации светодиодом.
	Назначить IP	Назначение IP-адреса устройства(й)
	Больше функций	Расширенные функции
	Импорт конфигурации	Импорт конфигурации на устройства той же модели
	Экспорт конфигурации	Экспорт конфигурации с устройств той же модели
	Обновление прошивки	Обновление прошивки для устройств той же модели
	Импорт сертификата	Импорт сертификатов на устройство(а)
	Список разрешенных	установка списка разрешенных IP-адресов, имеющих доступ к Устройству
	Перезапуск	Перезапуск устройства(ов)
	Сброс	Сброс устройства(ов) на заводские настройки
	Фильтр	Фильтр поиска списка таблицы.
	Информация о приложении	Разделы "О программе" и "Руководство пользователя"
	Предпочтения	Настройки утилиты, Выбор языка

Название столбца таблицы результатов поиска	Краткое введение	Отображение по умолчанию
Имя устройства	Псевдоним устройства	Нет
Название модели	Тип модели устройства	Да
Статус разблокировки	Статус блокировки от DSU	Да
LAN1 IPv4	IPv4-адрес LAN1	Да
LAN1 MAC	MAC-адрес LAN1	Да
LAN2 IPv4	IPv4-адрес LAN2	Нет
LAN2 MAC	MAC-адрес LAN2	Нет
LAN1 IPv6	IPv6-адрес LAN1	Нет
LAN2 IPv6	IPv6-адрес LAN2	Нет
Версия прошивки	Текущая загруженная версия прошивки устройства	Да

Функция

Доступность функций в **DSU** зависит от того, поддерживает ли ваше устройство данную функцию. Если функция отключена в прошивке вашего устройства, то в **DSU** она будет отображаться как отключенная. Если ваше устройство не поддерживает данную функцию, то она не будет отображаться в **DSU**.

Поиск Устройства

Поиск Устройства ▾

Поиск устройства предлагает три способа поиска. Нажмите на выпадающее меню, чтобы увидеть варианты:

Поиск устройства	Действие по умолчанию для кнопки. Он будет искать устройства с помощью широковещательной передачи.
Поиск по IP	Поиск устройства по конкретному IP
Поиск по диапазону IP	Найдите устройство в определённом диапазоне IP-адресов, например, с 192.168.127.1 до 192.168.127.255

Поиск Устройства ▾

Поиск ... 3 Устройства найдены, или вы можете нажать **СТОП**, прервать.

Поиск можно остановить на любом этапе процесса. В верхней части таблицы появляется кнопка **СТОП**; нажмите ее, чтобы остановить поиск и оставить уже найденные устройства в списке.

Время поиска по умолчанию составляет 10 секунд. **DSU** будет продолжать поиск до истечения времени. Если ваше устройство не появилось, вы можете изменить время ожидания поиска в разделе **Предпочтения > Поиск устройства > Предел времени ожидания поиска устройства**, чтобы дать сети немного больше времени на ответ.



ПРИМЕЧАНИЕ

- При запуске DSU начнется трансляция поиска устройств. Если вы не хотите выполнять поиск при запуске, вы можете снять флажок с опции в разделе **Предпочтения > Поиск устройства > Автоматически искать устройства после запуска DSU**.
- При поиске по IP или диапазону IP в результатах поиска будут отображаться только соответствующие типы IP. Например, если вы ищете по IPv4, будут отображаться только значения IPv4.

Разблокировка



Дизайн безопасности NPort и MGate сделал значительные шаги вперед за десятилетия, теперь существует четыре различных типа разрешений на вход. Пожалуйста, найдите тип замка вашего устройства в таблице списка поиска и обратитесь к таблице ниже для получения соответствующего метода разблокировки.

	Тип разрешения входа	Определение
	По умолчанию	Для первого входа требуется создать учетную запись и пароль по умолчанию
	Обычный	Для входа требуется ввести только пароль
	Продвинутый	Для входа требуется ввести учетную запись и пароль
	Устаревший/Разблокированный	Устройство разблокировано или не требует входа

Первый вход



Для последней версии NPort или MGate устройству необходимо установить учетную запись и пароль при первом входе.

Пожалуйста, выберите устройство(а)						⌵	⋮
<input type="checkbox"/> Сек.		Модель	LAN1 IPv4	LAN1 MAC	Версия Прошивки		
<input type="checkbox"/> 1		NPort 6250-G2	192.168.127.254	00:90:E8:62:50:A1	-		
<input type="checkbox"/> 2		NPort 5450I	192.168.127.254	00:90:E8:9A:E0:BF	3.14		
<input type="checkbox"/> 3		NPort 6250	192.168.127.254	00:90:E8:4B:B2:E4	2.2		
<input type="checkbox"/> 4		NPort 5210A	192.168.127.254	00:90:E8:AD:45:10	1.6		

При попытке разблокировать устройство окно входа напмнит вам установить учетную запись и пароль, минимальные требования к вашему паролю указаны в подсказках под полем пароля.

Новая установка

В первый раз, чтобы разблокировать новое устройство, необходимо настроить учетную запись и пароль.

Счет
Моха

Новый пароль

Содержит не менее символов

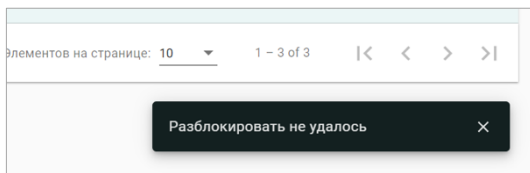
Подтвердить Пароль

ОТМЕНА **НАСТРОИТЬ**

После успешного создания учетной записи и пароля по умолчанию, устройство может перезагрузиться. После завершения **НАЧАТЬ НОВОЕ ЗАДАНИЕ**, иконка блокировки изменится на **Продвинутый** тип:

<input type="checkbox"/> Сек.		Модель	LAN1 IPv4	LAN1 MAC	Версия Прошивки		
<input type="checkbox"/> 1		NPort 6250-G2	192.168.127.254	00:90:E8:62:50:A1	-		
<input type="checkbox"/> 2		NPort 5450I	192.168.127.254	00:90:E8:9A:E0:BF	3.14		
<input type="checkbox"/> 3		NPort 6250	192.168.127.254	00:90:E8:4B:B2:E4	2.2		
<input type="checkbox"/> 4		NPort 5210A	192.168.127.254	00:90:E8:AD:45:10	1.6		

Если при разблокировке возникает ошибка, например, неверный пароль, система уведомит вас, отображая сообщение об ошибке в правом нижнем углу экрана.



ПРИМЕЧАНИЯ

1. Вы можете разблокировать только устройства той же модели.
2. Если вам нужно изменить учетную запись и пароль, перейдите в веб-консоль и найдите функцию **User Account**.
3. Механизм автоматической блокировки блокирует устройство после периода бездействия (по умолчанию три минуты), требуя повторной разблокировки. Опция автоматической блокировки находится в **Предпочтения > Тайм-аут Разблокировки**.

Консоль



Веб-консоль устройства содержит все настройки. Нажав на кнопку, вы увидите параметры доступа. Опции, не поддерживаемые устройством, будут отключены.

- HTTP (IPv4)
- HTTPS (IPv4)
- HTTPS (IPv6)
- Telnet



ПРИМЕЧАНИЕ

Для продуктов, выпущенных позже, некоторые небезопасные методы подключения, такие как HTTP и Telnet, по умолчанию отключены. Если вам нужно получить доступ к устройству одним из этих методов, сначала включите их через веб-консоль: **Basic Settings > Console Settings**.

находить



Перед использованием функции необходимо разблокировать устройство.

Это нужно для того, чтобы найти устройство, вызвав срабатывание зуммера. Нажав на кнопку, вы увидите все опции **находить**. Если ваше устройство не поддерживает определённые опции, они будут отключены:

- находить (IPv4)
- находить (IPv6)

назначить IP



Перед использованием функции необходимо разблокировать устройство.

Нажмите, чтобы назначить IPv4 или IPv6. Если все выбранные устройства поддерживают IPv6, появится вкладка IPv6, в противном случае DSU покажет только вкладку IPv4.

назначить IPV4

Режим: Статический или DHCP

Нажмите на поле **IP-адрес**, **Маска подсети**, **Основной шлюз – опционально**, чтобы ввести значения вручную.

Если вы выбрали несколько устройств и для каждого устройства не требуется конкретный IP, вы можете использовать **Назначать ip последовательно**, чтобы быстро настроить IP. Функция будет основана на значении IP первого устройства в списке и будет увеличивать IP-адрес.

Назначить IP

IPv4

Режим
Статический

4 устройств

НАЗНАЧИТЬ IP ПОСЛЕДОВАТЕЛЬНО

Сек.	Модель и MAC-адрес	IP-адрес	Маска подсети	Основной шлюз – опционально
1	NPort 6250-G2 00:90:E8:62:50:A1	192.168.127.254	255.255.255.0	
2	NPort 5450I 00:90:E8:9A:E0:BF	10.12.101.202	255.255.255.0	
3	NPort 5210A 00:90:E8:AD:45:6A	192.168.127.254	255.255.255.0	

ОТМЕНА

НАЗНАЧИТЬ И ПЕРЕЗАПУСТИТЬ

Клонировать «Сетевую маску» / «Шлюз по умолчанию» на все устройства

Это быстрый способ скопировать и вставить значения маски подсети или шлюза на все выбранные устройства. Сначала отредактируйте **Маска подсети** и **Шлюз по умолчанию - Опционально** любого устройства, а затем найдите опции в меню, иконка которого находится в конце списка, и примените их:

Сек.	Модель и MAC-адрес	IP-адрес	Маска подсети	Основной шлюз – опционально
1	NPort 6250-G2 00:90:E8:62:50:A1	192.168.127.254	255.255.255.0	
2	NPort 5450I 00:90:E8:9A:E0:BF	10.12.101.202	255.255.255.0	
3	NPort 5210A 00:90:E8:AD:45:6A	192.168.127.254	255.255.255.0	

Клонировать маску подсети на все ...
Клонировать шлюз по умолчанию н...

назначить IPv6

Режим: Статический, Автоматический или Запрещать

Щелкните поля **IP-адрес**, **Префикс**, **Основной шлюз – Опционально**, чтобы ввести значения вручную.

Если вы выбрали несколько устройств и для каждого устройства не требуется конкретный IP, вы можете использовать **Назначать ip последовательно**, чтобы быстро настроить IP. Функция будет основана на значении IP первого устройства в списке и будет увеличивать IP-адрес соответственно.

Назначить IP

IPv4

IPv6

Режим

Статический

2 устройств

НАЗНАЧИТЬ IP ПОСЛЕДОВАТЕЛЬНО

Сек.	Модель и MAC-адрес	IP-адрес	Префикс	Основной шлюз – опционально
1	NPort 6250-G2 00:90:E8:62:50:A1	fe80::290:e8ff:fe62:50a1	1	
2	NPort 6250 00:90:E8:4B:B2:E4	fe80::290:e8ff:fe4b:b2e4	1	

ОТМЕНА

НАЗНАЧИТЬ И ПЕРЕЗАПУСТИТЬ

Клонировать «Префикс» / «Основной шлюз – опционально» на все устройства

Это быстрый способ скопировать и вставить значение префикса или шлюза на все выбранные устройства. Сначала отредактируйте **Префикс** и **Основной шлюз – Опционально** любого устройства, а затем найдите опции в меню, иконка которого находится в конце списка, и примените их:

Сек.	Модель и MAC-адрес	IP-адрес	Префикс	Основной шлюз – опционально
1	NPort 6250-G2 00:90:E8:62:50:A1	fe80::290:e8ff:fe62:50a1	1	
2	NPort 6250 00:90:E8:4B:B2:E4	fe80::290:e8ff:fe4b:b2e4	1	

ОТМЕНА

НАЗНАЧИТЬ И ПЕРЕЗАПУСТИТЬ

Клонировать префикс на все устройс...

Клонировать шлюз по умолчанию н...

Применить изменения

После того, как вы установили все, нажмите **НАЗНАЧИТЬ И ПЕРЕЗАПУСТИТЬ**, чтобы перезагрузить ваше(ваши) устройство(а) и установить новый IP. **DSU** должен отобразить результат, успешно или неудачно, в столбцах **Статус** и **Сообщение**) каждого устройства.

Информация:

Выполнение этого процесса может занять некоторое время, дождитесь его завершения, прежде чем выполнять другие действия.

Выполнение завершено!

Имя Устройства	Модель	Статус	Сообщение	Время последнего обновления
NPort-6250-G2_0091	NPort 6250-G2	Сделанный	Сделанный	16.09.2024 14:46:22
NP5450L_4850	NPort 5450L	Не Удалось	Действие не выполнено по неизвестной причине. Пожалуйста, повторите попытку.	16.09.2024 14:46:22
NP6250_5347	NPort 6250	Сделанный	Сделанный	16.09.2024 14:46:22
NP5210A_8205	NPort 5210A	Не Удалось	Действие не выполнено по неизвестной причине. Пожалуйста, повторите попытку.	16.09.2024 14:46:22

Элементов на странице: 10

1 – 4 of 4

<<

<

>

>>

НАЧАТЬ НОВОЕ ЗАДАНИЕ

Больше Функций



Импорт Конфигурации



Перед использованием функции необходимо разблокировать устройство.

Импорт конфигурации предназначен для импорта одного файла конфигурации на одно или несколько устройств с одинаковым именем модели.

Импорт Конфигурации

Выберите файл конфигурации для загрузки и импорта.

Конфигурационный файл

ПОИСК...

☐ Сохранить текущие сетевые настройки устройства
Сохраненные элементы включают режим, IP-адрес, сетевую маску (IPv4), префикс (IPv6), шлюз и DNS.

ОТМЕНА

ИМПОРТ И ПЕРЕЗАПУСК

Сохранить текущие сетевые настройки устройства

Если вы хотите сохранить существующие сетевые настройки для устройства (устройств), пожалуйста, отметьте эту опцию.

После импорта конфигурации **DSU** должен отображать успешное или неудачное выполнение в столбцах **Статус** и **Сообщение** для каждого устройства.

Информация: Выполнение этого процесса может занять некоторое время, дождитесь его завершения, прежде чем выполнять другие действия.

Выполнение завершено!

Имя Устройства	Модель	Статус	Сообщение	Время последнего обновления
NP5210A_8295	NPort 5210A	❌ Не Удалось	Неверный формат файла.	16.09.2024 14:43:55
NP5210A_8205	NPort 5210A	✅ Сделанный	Сделанный	16.09.2024 14:43:55

Элементов на странице: 10 1 - 2 of 2

НАЧАТЬ НОВОЕ ЗАДАНИЕ

Ваше устройство может перезагрузиться снова, чтобы конфигурация вступила в силу, и ваша текущая работа будет остановлена.



ПРИМЕЧАНИЕ

Для возможных причин отказа см. Приложение: Сообщения об ошибках.

Нажмите **НАЧАТЬ НОВОЕ ЗАДАНИЕ**, чтобы вернуться к главной консоли и выполнить повторный поиск.

Экспорт Конфигурации



Экспорт Конфигурации - это экспорт файла конфигурации с одного или нескольких устройств с одинаковым именем модели. При экспорте только одного устройства формат файла может быть *.ini, *.dat, *.txt, *.cfg, *.dec. Имя файла будет [Имя модели] - [IP] _ [Дата].xxx, например, NPort6150-10.123.10.1_220724.ini.

При экспорте нескольких устройств система сожмет файлы конфигурации.

Обновление Прошивки



Перед использованием функции необходимо разблокировать устройство.

Обновление прошивки заключается в отправке файла прошивки на одно или несколько устройств с одинаковым названием модели. Расширение файла прошивки обычно .ROM.

Шаг 1: Выберите те же модели

Шаг 2: Импортировать файл прошивки

Шаг 3: Импортировать и перезагрузить



ОСТОРОЖНОСТЬ

При обновлении прошивки не вытаскивайте штекер адаптера питания устройства, и не перезагружайте/сбрасывайте устройство, так как это может привести к блокировке устройства.

Импорт Сертификат



Перед использованием функции необходимо разблокировать устройство.

Импорт Сертификат позволяет обмениваться файлами сертификатов с одним или несколькими устройствами для установления защищённой передачи команд/данных.

Шаг 1: Выберите подходящие модели, например NPort 6000-G2

Шаг 2: Импортируйте сертификат

Шаг 3: Сохраните и перезапустите



ПРИМЕЧАНИЕ

Импорт сертификата доступен только для определенных моделей, например, серия NPort 6000-G2.

Сертификаты можно импортировать только при закрытых портах и отсутствии передачи данных. Вы получите уведомление о необходимости закрыть все открытые порты перед импортом файла сертификата.

Список разрешенных



Перед использованием функции необходимо разблокировать устройство.

Список разрешенных предоставляет доступ к устройству, добавляя IP-адреса в список доступа. Нажмите **ДОБАВИТЬ ПРАВИЛО** или **ДОБАВИТЬ ЭТОТ ХОСТ**, чтобы создать новое правило для списка разрешений.

Список разрешенных

Предупреждение: Все соединения разрешены только для IP-адресов из этого Списка Разрешенных после его включения. Обязательно добавьте IP-адрес вашего хоста в список.

☐ Включите этот Список Разрешенных

ДОБАВИТЬ ЭТОТ ХОСТ

ДОБАВИТЬ ПРАВИЛО

Сек.	IP-адрес	Маска Подсети	Правило
Нет правила для отображения. Нажмите ДОБАВИТЬ ПРАВИЛО для создания первого правила.			

ОТМЕНА

СОХРАНИТЬ И ПЕРЕЗАПУСТИТЬ

ДОБАВИТЬ ПРАВИЛО

Это предоставляет разрешение на доступ к определенному IP-адресу.

Список разрешенных

Предупреждение: Все соединения разрешены только для IP-адресов из этого Списка Разрешенных после его включения. Обязательно добавьте IP-адрес вашего хоста в список.

☒ Включите этот Список Разрешенных

ДОБАВИТЬ ЭТОТ ХОСТ

ДОБАВИТЬ ПРАВИЛО

Сек.	IP-адрес	Маска Подсети	Правило
1	192.168.127.101 0.0.0.0 ~ 255.255.255.255	255.255.255.255	Включить
2	10.89.102.176 0.0.0.0 ~ 255.255.255.255	255.255.255.255	Включить

ОТМЕНА

СОХРАНИТЬ И ПЕРЕЗАПУСТИТЬ

IP-адрес	IP-адрес разрешенного для доступа компьютера
Маска подсети	Маска подсети разрешенного для доступа компьютера
Правило	Включить/Отключить правило списка разрешенных
	Удалить правило списка разрешенных

Включить этот список разрешений

Это позволяет включить всю функцию списка разрешений, и эта опция будет активирована только при наличии правила в списке. Ограничение доступа будет включено только при установке этого флажка.

ДОБАВИТЬ ЭТОТ ХОСТ

Чтобы добавить текущий компьютер, который работает **DSU**, в список разрешений.



ПРИМЕЧАНИЕ

Если компьютер, работающий **DSU**, служит хост-компьютером для вашего устройства, крайне важно включить хост-компьютер в список доступа, нажав **ДОБАВИТЬ ЭТОТ ХОСТ**. В противном случае, если вы включите **Список разрешенных** без добавления IP-адреса хост-компьютера, устройство снова заблокирует доступ хост-компьютера.

После завершения редактирования списка разрешенных нажмите кнопку **Сохранить и перезагрузить**. Пожалуйста, обратите внимание, что устройство может потребовать перезагрузки и ваша текущая работа будет завершена.

Перезапуск



Перед использованием функции необходимо разблокировать устройство.

Перезапуск может применяться к одному или нескольким устройствам. Выберите устройства, которые необходимо перезапустить, и нажмите кнопку **Перезапуск**.

После завершения перезапуска **DSU** должен показать результат, успешный или неудачный, в столбцах **Статус** и **Сообщение** каждого устройства:

Информация: Выполнение этого процесса может занять некоторое время, дождитесь его завершения, прежде чем выполнять другие действия.

Выполнение завершено!

Имя Устройства	Модель	Статус	Сообщение	Время последнего обновления
NP5210A_8205	NPort 5210A	Сделанный	Сделанный	16.09.2024 14:57:05
NPort-6250-G2_0091	NPort 6250-G2	Сделанный	Сделанный	16.09.2024 14:57:05
NP6250_5347	NPort 6250	Сделанный	Сделанный	16.09.2024 14:57:05
NP5450I_4850	NPort 5450I	Не Удалось	Действие не выполнено по неизвестной причине. Пожалуйста, повторите попытку.	16.09.2024 14:57:06

Элементов на странице: 10 1 - 4 of 4

НАЧАТЬ НОВОЕ ЗАДАНИЕ

Ваше устройство может снова перезагрузиться, чтобы конфигурация вступила в силу, и ваша текущая работа будет остановлена.



ПРИМЕЧАНИЕ

Причины неудачи см. в Приложении: **Сообщения об ошибках**.

Сбросить



Перед использованием функции необходимо разблокировать устройство.

Сбросить может применяться к одному или нескольким устройствам. Выберите устройства, которые необходимо сбросить, и нажмите кнопку **Сбросить**.

Сбросить

Сбросьте все настройки до заводских значений по умолчанию, включая учетные записи консоли и пароли.

☐ Сохранить текущие сетевые настройки устройства
Сохраненные элементы включают режим, IP-адрес, маску подсети (IPv4), префикс (IPv6), шлюз и DNS.

ОТМЕНА СБРОСИТЬ И ПЕРЕЗАПУСК

Сохранить текущие сетевые настройки устройства

Если вы хотите сохранить существующие сетевые настройки для устройства (устройств), установите флажок.

Сопоставление COM

Режим Real COM

Вы можете настроить последовательные порты устройств **NPort** или **MGate MB3x70-G2** как удалённые COM-порты для вашего хост-компьютера. Для NPort установите последовательный порт(ы) в режим **Real COM** при отображении COM-портов с помощью **Moxa Windows Driver Manager**.



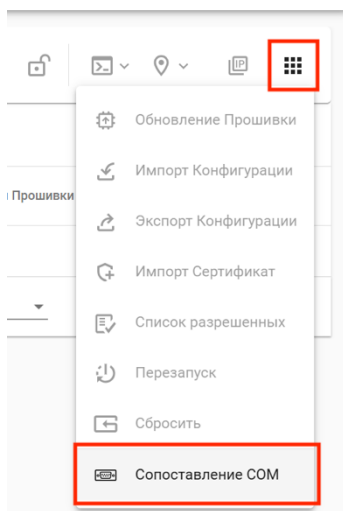
ПРИМЕЧАНИЕ

Сопоставление COM в данный момент поддерживает только **NPort** и **MGate MB3x70-G2**.

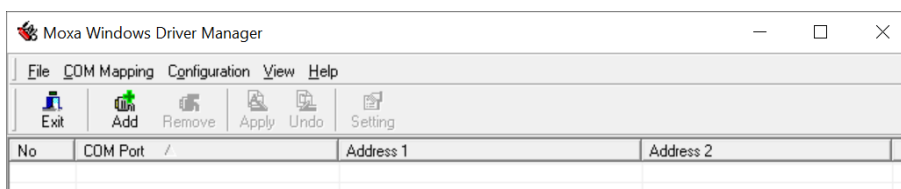
Для работы **Сопоставление COM** требуется **Moxa Windows Driver Manager**. Если на вашем компьютере не установлен **Moxa Windows Driver Manager**, повторно запустите установщик [DSU], чтобы включить установку **Moxa Windows Driver Manager**, или загрузите его с сайта **Moxa.com/Support**.

Для запуска **Сопоставление COM** на вашем компьютере должен быть установлен последний пакет Visual C++ Redistributable. После установки Visual C++ Redistributable может потребоваться перезагрузка компьютера.

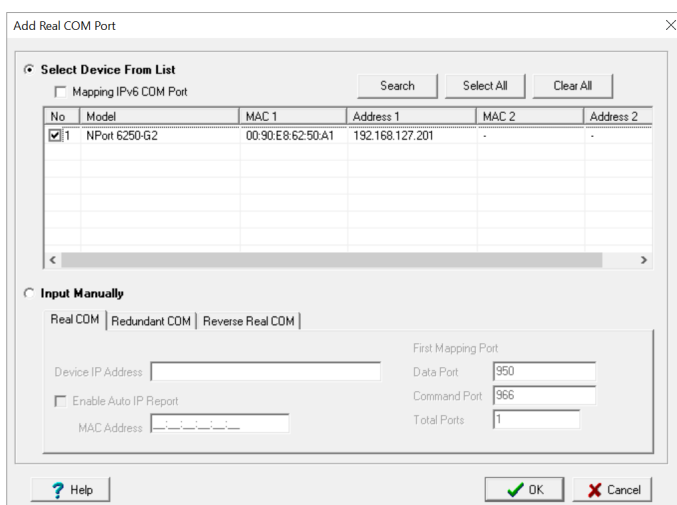
1. Щелкните **Сопоставление COM** в **Больше Функций**



2. Нажмите на значок **Add** в **Moxa Windows Driver Manager**. Для серии MGate **MB3x70-G2** вы можете перейти к шагу 4.



3. Нажмите **Search**, чтобы найти серверы устройств NPort. Из созданного списка выберите сервер, к которому вы будете привязывать COM порты, и затем нажмите **OK**. При отметке **Mapping IPv6 COM Port** адрес по умолчанию IPv4 будет изменён на адрес IPv6.



ПРИМЕЧАНИЕ

Только модели NPort 6000 и NPort 6000-G2 поддерживают IPv6.

4. Для **NPort** вы можете выбрать вариант **Input Manually** и вручную ввести **Device IP Address** устройства NPort, первый **Data Port**, первый **Command Port** и **Total Ports**, к которым будут сопоставлены COM-порты. Обратите внимание, что страница **Add Real COM Port** поддерживает **Fully Qualified Domain Name (FQDN)**, в этом случае IP-адрес будет заполнен автоматически.

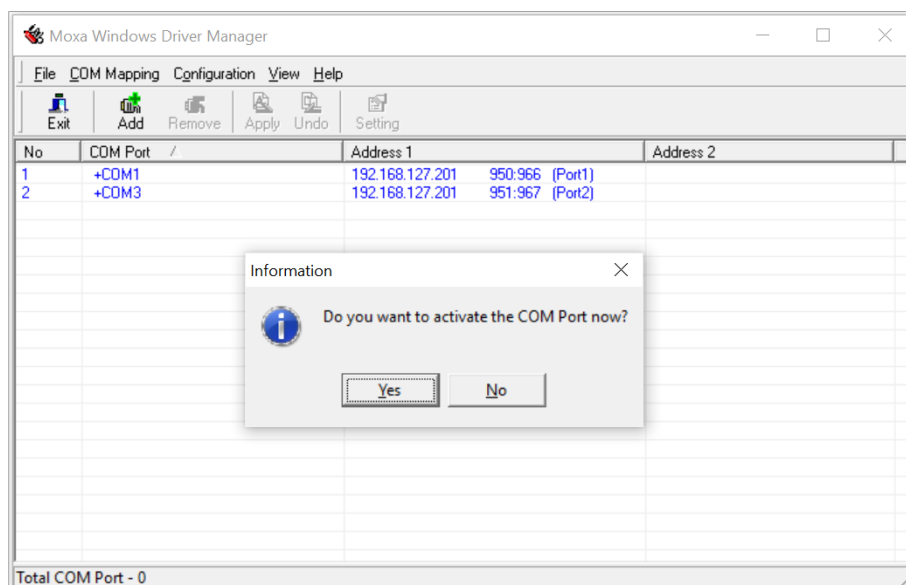
Для серии **MGate MB3x70-G2**, поддерживающей до 4 реальных COM-портов, требуется только ввести **Device IP Address** устройства MGate и установить **Total Ports** в значение 4, к которым будут сопоставлены COM-порты. Порты **Data Port** и **Command Port** изменять не требуется. Выберите **OK**, чтобы перейти к следующему шагу.



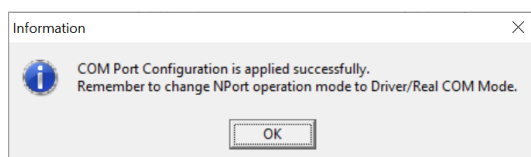
ПРИМЕЧАНИЕ

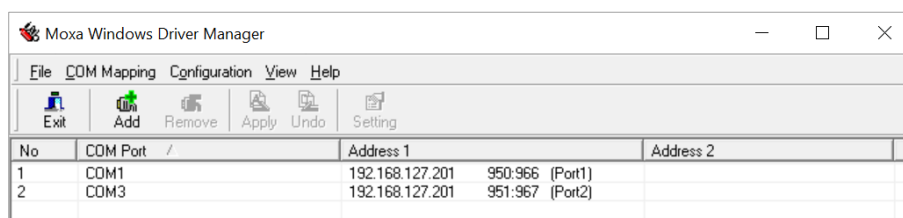
Для режима **Real COM** устройств **NPort** номера **Data Port** и **Command Port** являются фиксированными. Номер **Data Port** начинается с 950 для последовательного порта 1, 951 для порта 2 и так далее. Номер **Command Port** начинается с 966 для порта 1, 967 для порта 2 и так далее. Например, если ваше устройство имеет восемь последовательных портов и вам нужно сопоставить только порты с 3 по 5, установите значение Total Ports равным 3. Первый сопоставленный порт будет иметь номер **Data Port** 952 и номер **Command Port** 968. Если вам нужно сопоставить порты непоследовательно (например, порт 3 и порт 5), необходимо добавлять каждый порт отдельно.

5. COM-порты и их отображения будут отображаться синим цветом до их активации. Активация COM-портов сохраняет информацию в реестре системы хоста и делает COM-порт доступным для использования. Хост-компьютер не будет использовать COM-порт до его активации. Нажмите **Yes**, чтобы активировать COM-порты, или нажмите **No**, чтобы активировать их позже.



6. После успешной активации появится диалоговое окно подтверждения, и все активированные порты станут черными.



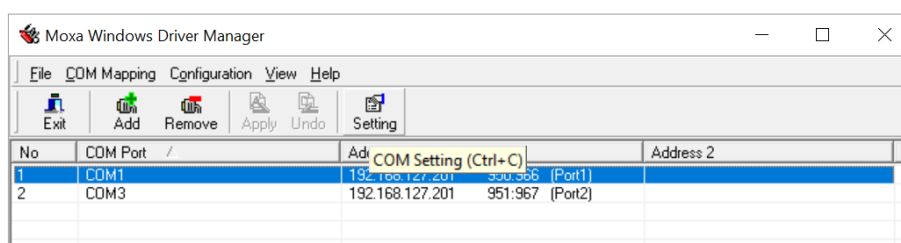


ПРИМЕЧАНИЕ

Режим резервного COM доступен только для моделей CN2600 и NPort 6600-G2, при этом шифрование в режиме резервного COM поддерживается только моделями NPort 6600-G2. Режим обратного Real COM доступен только для моделей NPort 6000 и 6000-G2.

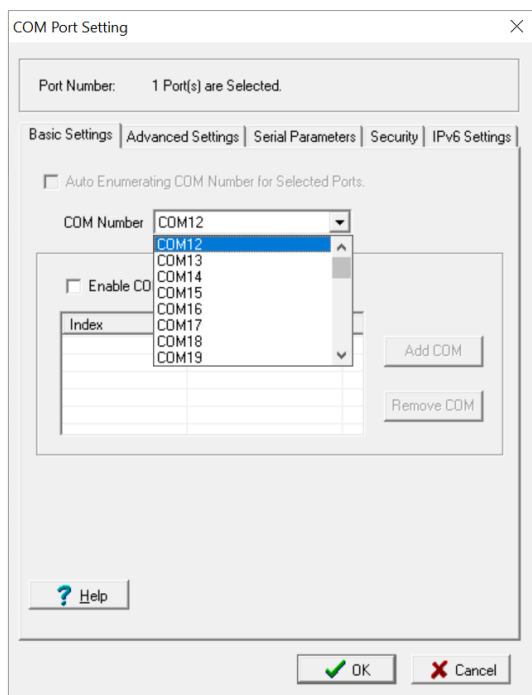
Настройка сопоставленных COM-портов

Для повторной настройки параметров определенного последовательного порта на NPort в режиме Real COM выберите соответствующую строку и нажмите на значок **Setting**.



Basic Setting

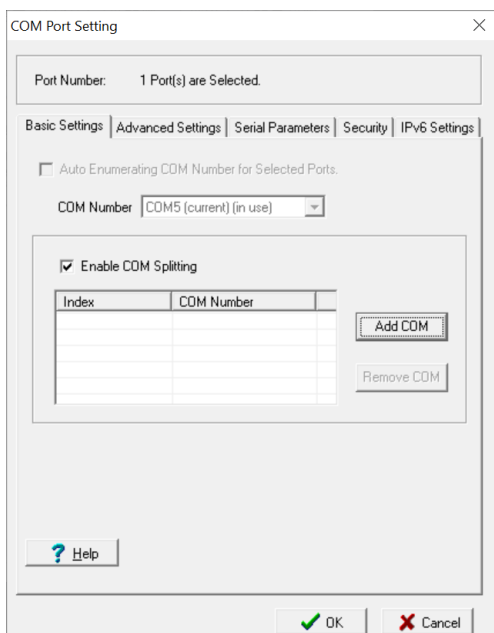
В окне **Basic Setting** используйте раскрывающееся меню **COM Number** для выбора номера COM, который будет назначен настраиваемому последовательному порту. Если вы выбрали несколько портов, вы можете выбрать опцию **Auto Enumerating COM Number for Selected Ports** для последовательного назначения доступных номеров COM выбранным последовательным портам. Обратите внимание, что драйвер пометит порты как "используемые" соответственно.



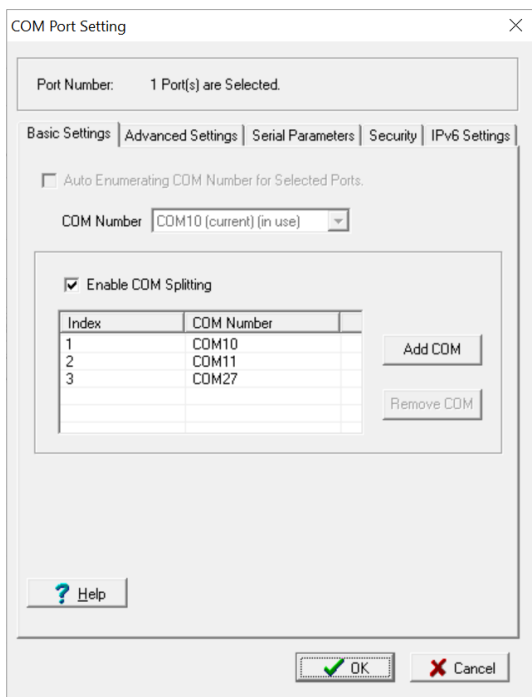
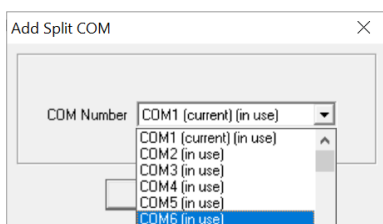
COM Splitting

COM Splitting позволяет перенаправлять данные с одного и того же последовательного порта на несколько виртуальных COM-портов на вашем компьютере. Помните, что вам нужно настроить **Max Connection** в вашем NPort. Например, если разделить на два COM-порта, **Max Connection** нужно настроить на 2. Пожалуйста, ознакомьтесь с введением в **Max Connection** в руководстве пользователя NPort по поводу настройки и ограничения количества.

1. Включить **Enable COM Splitting**



2. **Добавьте COM** для выбора целевых COM портов для **COM Splitting**; COM порт должен быть доступен.



- После нажатия **OK** убедитесь, что вы сгруппировали только что выбранные COM порты. Нажмите **Apply**, чтобы сохранить изменения.

Moxa Windows Driver Manager				
File COM Mapping Configuration View Help				
Exit Add Remove Apply Undo Setting				
No	COM Port /	Address 1		Address 2
1	COM3	192.168.127.201	951:967 (Port2)	
2	[S] COM10, COM11, COM27	192.168.127.201	950:966 (Port1)	

- В **Operating Settings** NPort отрегулируйте число в выпадающем меню **Max Connection**, чтобы оно соответствовало номеру устройства в группе **COM Splitting**

Total Solution for Industrial Device Networking

Model

- NPort 5430

IP

- 192.168.127.254

MAC

Name

- NP5430_4570

Serial NO.

- 4570

Firm

Overview

Quick Setup

Basic Settings

Network Settings

- Serial Settings

- Operating Settings

Port 1

Port 2

Port 3

Port 4

Accessible IP Settings

Administration

Port 1

Operation mode

RealCOM

TCP alive check time

7

(0 - 99 min)

Max connection

1

1

2

3

4

to

Yes

Ignore jammed IP

to

Yes

Allow driver control

to

Yes

Data Packing

(0 - 1000)

Advanced Setting

Щелкните на вкладке **Advanced Setting**, чтобы изменить **Tx Mode**, **FIFO** и **Fast Flush**.

COM Port Setting

Port Number:

1 Port(s) are Selected.

Basic Settings

Advanced Settings

Serial Parameters

Security

IPv6 Settings

☐ Apply All Selected Ports

The FIFO settings will overwrite the firmware setting.

Tx Mode

Hi-Performance

FIFO

Enable

Network Timeout

5000

ms (500 - 20000)

☒ Fast Flush (Flush Local Buffer Only)

☒ Auto Network Re-Connection

☐ Always Accept Open Requests

☐ Drop Writing Data If Network Connection Lost

☐ Return Error If Network Is Unavailable

☐ Ignore TX Purge

☒ Enable Auto IP Report

MAC Address

00:90:E8:9A:DF:7F

? Help

OK

Cancel

Tx Mode

Hi-Performance является режимом по умолчанию для **Tx Mode**. После того как драйвер отправляет данные на NPort 5000, драйвер сразу выдает программе ответ "Tx Empty". В режиме **Classical** драйвер ждет, чтобы отправить ответ "Tx Empty", пока не получит подтверждение от последовательного порта NPort 5000. Это приводит к снижению пропускной способности. Если вы хотите убедиться, что все данные отправлены перед дальнейшей обработкой, рекомендуем использовать режим **Classical**.

FIFO

Если **FIFO** отключен, NPort будет передавать один байт каждый раз, когда Tx FIFO становится пустым, и будет генерировать прерывание Rx для каждого входящего байта. Это приведет к более быстрой реакции и снижению пропускной способности.

Network Timeout

Вы можете использовать этот параметр, чтобы предотвратить блокировку, если целевой NPort недоступен.

Fast Flush (очищает только локальный буфер)

Для некоторых приложений программа пользователя использует функцию Win32 PurgeComm() перед чтением или записью данных. После использования функции PurgeComm() драйвер NPort многократно запрашивает микропрограмму NPort, чтобы убедиться, что в буфере микропрограммы NPort нет данных в очереди, вместо того, чтобы просто очищать локальный буфер. Этот дизайн используется для удовлетворения некоторых специальных требований. Однако это может занять больше времени (около нескольких сотен миллисекунд), чем родной COM1, из-за дополнительного времени, затраченного на общение по Ethernet. Следовательно, PurgeComm() работает гораздо быстрее с родными COM-портами на ПК, чем с сопоставленными COM-портами на NPort. Чтобы удовлетворить другим приложениям, требующим более быстрого отклика, драйвер NPort реализует опцию **Fast Flush**. Эта функция включена по умолчанию.

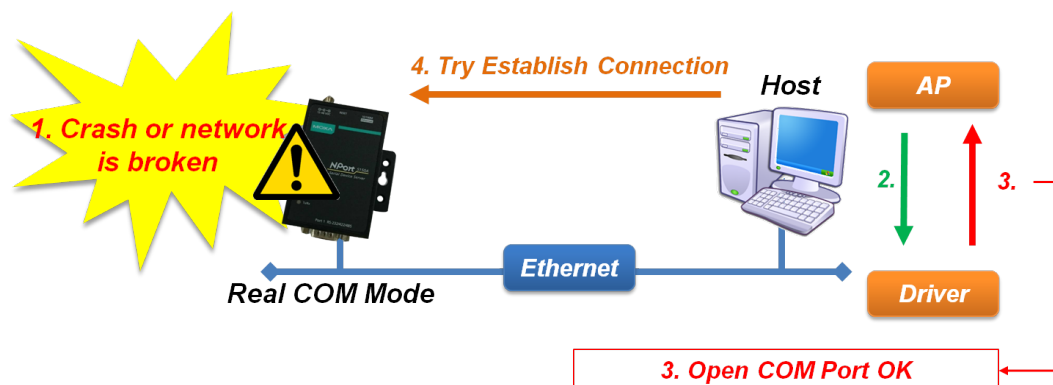
Если вы отключили **Fast Flush** и обнаружили, что сопоставленные с NPort COM-порты работают заметно медленнее, чем при использовании родного COM-порта, проверьте, использует ли ваше приложение функции PurgeComm(). Если да, попробуйте включить функцию **Fast Flush** и посмотрите, будет ли значительное улучшение производительности.

Network Re-Connection

С этой опцией, включенной, драйвер будет многократно пытаться восстановить TCP-соединение, если NPort не отвечает на фоновый пакет "check-alive".

Always Accept Open Requests

Когда драйвер не может установить соединение с NPort, программное обеспечение пользователя все равно может открыть сопоставленный COM-порт, как если бы это был родной COM-порт.



Return Error If the Network Is Unavailable

Отключение этой опции предотвратит возврат ошибок драйвером, даже если не удастся установить соединение с NPort. Включение этой опции заставит функцию Win32 Comm возвращать код ошибки "STATUS_NETWORK_UNREACHABLE", если соединение с NPort не может быть установлено. Обычно это указывает на то, что сетевое соединение вашего хоста не работает, вероятно, из-за отключенного кабеля. Если вы можете получить доступ к другим сетевым устройствам, это может означать, что NPort в настоящее время не включен или неправильно подключен. Чтобы использовать эту функцию, убедитесь, что **Auto Network Re-Connection** включено.

Drop Writing Data If Network Connection Lost

Если сетевое соединение между Windows и устройством NPort потеряно, включенный драйвер NPort отбросит данные записи. Данные записи не будут отправлены после восстановления сетевого соединения.

Ignore TX Purge

Приложения могут использовать API Win32 PurgeComm для очистки выходного буфера. Приложение завершит все незавершенные перекрывающиеся операции записи. Установите флажок **Ignore TX Purge**, чтобы игнорировать влияние на выходные данные.

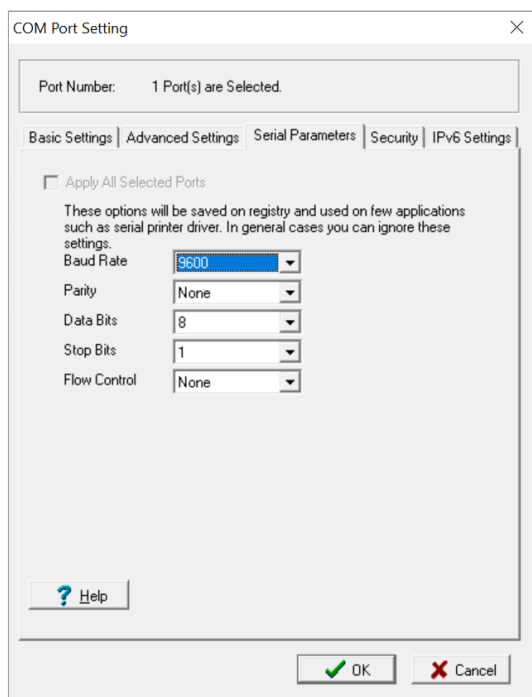


ПРИМЕЧАНИЕ

Начиная с версии 1.19, **Moxa Windows Driver Manager** поддерживает серию Moxa OnCell; функция **Enable Auto IP Report** в **Advance Settings** только продукты OnCell.

Serial Parameters

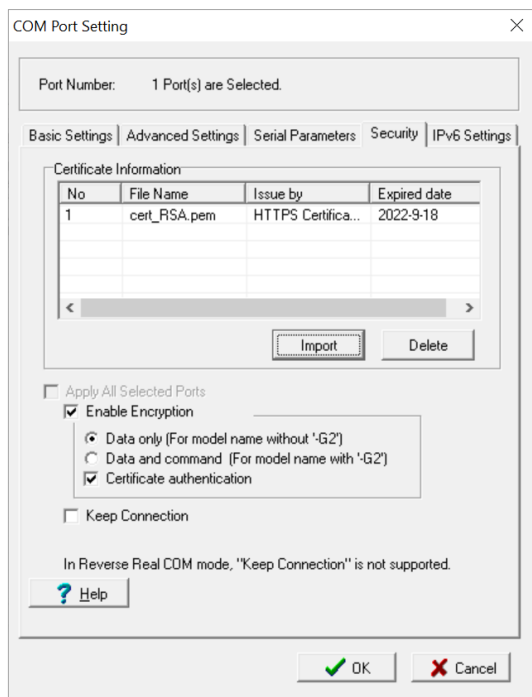
После включения NPort окно **Serial Parameters** на следующем рисунке отображает параметры по умолчанию. Однако программа все равно может изменить серийные параметры на другие значения после того, как программа откроет порт через API Win32.



Security (модели NPort 6000 и NPort G2)

Enable Encryption

Включите SSL-шифрование для передачи данных и команд через выбранный COM-порт.



- **Data only**
Старые модели NPort поддерживают только шифрование данных. Выберите этот параметр, если вы используете старые модели NPort.
- **Data and command**
NPort G2 поддерживает шифрование как данных, так и команд. Выберите этот параметр, если вы используете модели NPort G2.
- **Certification Authentication**
Это поддерживается только моделями NPort G2 и NPort 6000. Это улучшение безопасности, которое предоставляет вам механизм для проверки, сертифицирован ли импортированный сертификат **Certificate Authority (CA)**. Нажмите кнопку **Import** выше, чтобы импортировать ваш собственный сертификат.

Keep Connection

Если вы часто открываете/закрываете COM-порт (при включенном шифровании данных) и если NPort используется только одним хостом, мы рекомендуем включить эту опцию для более быстрой работы. COM-порт с включенным шифрованием будет открываться немного дольше (300 до 500 мс) из-за протокола SSL. Включение этих опций обеспечит поддержание соединения COM-порта (SSL). В этом случае открытие/закрытие COM-порта будет быстрее.



ПРИМЕЧАНИЕ

В режиме **Reverse Real COM** опция **Keep Connection** не поддерживается.

IPv6 Settings (модели NPort 6000 и NPort 6000-G2)

Interface Index

Interface Index используется только для отображения локального адреса канала. Игнорируйте настройку, если отображаемый адрес не является локальным адресом канала (например, fe80: 0/64). Назначьте индекс интерфейса для решения проблем маршрутизации, когда COM-порт сопоставлен с локальным адресом канала. Эта настройка сообщает системе Windows, к какому интерфейсу направлять данные.



ПРИМЕЧАНИЕ

Функция **Security** поддерживается только моделями NPort 6000 и NPort G2.

Фильтр



Фильтр помогает быстро найти нужное устройство из длинного списка. Введите любое значение в поле **Введите для поиска**, и он быстро найдет соответствующие атрибуты устройства.

Пожалуйста, выберите устройство(а)					
<input type="checkbox"/>	Сек.		Модель	LAN1 IPv4	LAN1 MAC
<input type="checkbox"/>	1		NPort 6250-G2	10.12.101.201	00:90:E8:62:50:A1
<input type="checkbox"/>	2		NPort 6250	10.12.101.204	00:90:E8:4B:B2:E4
<input type="checkbox"/>	3		NPort 5210A	10.12.101.202	00:90:E8:AD:45:10

Или вы можете использовать **Добавить фильтр**, чтобы использовать одиночные или комбинированные условия для поиска конкретных устройств.

Пожалуйста, выберите устройство(а)					
<input type="checkbox"/>	Сек.		Модель	LAN1 IPv4	LAN1 MAC
<input type="checkbox"/>	1		NPort 6250-G2	10.12.101.201	00:90:E8:62:50:A1
<input type="checkbox"/>	2		NPort 6250	10.12.101.204	00:90:E8:4B:B2:E4
<input type="checkbox"/>	3		NPort 5210A	10.12.101.202	00:90:E8:AD:45:10

Функция **Фильтр** также будет искать символы в скрытых столбцах.

Параметры Фильтр

Значение фильтра	Значение фильтра
Имя устройства	Поиск введенного значения в поле Имя устройства
Название модели	Поиск введенного значения в поле Название модели
Статус разблокировки	Поиск заблокированных или разблокированных устройств
Разрешение на вход	Поиск устройств с разрешениями Advanced, Legacy, Default Device или Normal. (Подробное определение разрешений см. в разделе Разблокировка)
LAN1 IPv4	Поиск IP-значения в поле IPv4
LAN1 MAC	Поиск значения MAC в поле LAN1 MAC
Версия прошивки	Search for firmware in the Firmware Version field



ПРИМЕЧАНИЕ

Значение **фильтра** чувствительно к регистру.

Сводный вид

Сводный вид предлагает упрощенное отображение общего количества для каждой модели в списке таблицы поиска.

Сводный Вид

Режим	Подсчитывать
NPort 5210A	1
NPort 5450I	1
NPort 6250	1
NPort 6250-G2	1

ЗАКРЫВАТЬ

Сохранить список в файл

Сохранить список в файл сохраняет устройство(а), отображаемое в текущем представлении, в локальный файл. Вы можете просмотреть сохраненный файл в формате CSV с помощью программ для редактирования, таких как Microsoft Excel или macOS Numbers.

Сохраненный файл выглядит следующим образом:

	A	B	C	D	E	F	G
1	Сек.	Разрешение На Вход	Модель	LAN1 IPv4	LAN1 MAC	Версия Пршивки	
2	1	Передовой	NPort 6250-G2	10.12.101.199	00:90:E8:62:50:A1	1.0.0	
3	2	Передовой	NPort 5450I	10.12.101.201	00:90:E8:9A:E0:BF		3.14
4	3	Передовой	NPort 6250	10.12.101.200	00:90:E8:4B:B2:E4		2.2
5	4	Передовой	NPort 5210A	10.12.101.202	00:90:E8:AD:45:10		1.6
6							



ПРИМЕЧАНИЕ

Если вы хотите включить в файл больше полей, необходимо сделать поле видимым в **Показать/Скрыть Поля**.

По соображениям безопасности информация в некоторых полях может быть скрыта. Пожалуйста, сначала разблокируйте эти устройства, чтобы все данные отображались в списке.

Показать/Скрыть Поля

Настройки по умолчанию не отображают все атрибуты устройства. Если вам нужно, чтобы эти поля были доступны, сделайте их видимыми:

Показать/Скрыть Поля

Фиксированные Поля

Сек.

Разрешение На Вход

Модель

Регулируемые Поля

СБРОСИТЬ

Имя Устройства

LAN1 IPv4

LAN1 MAC

LAN2 IPv4

LAN2 MAC

LAN1 IPv6

ОТМЕНА

СОХРАНИТЬ

: Видимый

: Невидимый



ПРИМЕЧАНИЕ

Можно отобразить только параметры из раздела **Регулируемые Поля**. Параметры из раздела **Фиксированные Поля** всегда будут отображаться по умолчанию.

Информация О Приложении





Описание

Здесь вы можете найти **Лицензионные соглашения с конечным пользователем** и **Примечания к выпуску**.

О программе

Название Программного Обеспечения	Device Search Utility
Версия	v3.0
Дата постройки	Build 07/09/2024

[Лицензионные соглашения с конечным пользователем](#) 

[Примечания К Выпуску](#) 

[ЗАКРЫВАТЬ](#)

Руководство пользователя

Здесь вы можете найти руководство пользователя **DSU**. Если вам нужно прочитать руководство пользователя на других языках, переключите язык в **Предпочтения>Язык** или найдите файл PDF в **Program files\Moxa\Device Search Utility\wwwroot\assets**.

Предпочтения



Поиск Устройств

Предпочтения

<

Поиск устройствТайм-аут Разблокировки

>

Лимит времени на поиск устройств

Время ожидания поиска (сек)

10

10 ~ 30

☒ Автоматический поиск устройств после запуска DSU

ОТМЕНАСОХРАНЯТЬ

Лимит времени на поиск устройств

Таймер для каждого поиска перезапускается при обнаружении устройства и продолжает поиск, пока не будут найдены все устройства.

Стандартный лимит времени — 10 секунд.

Автоматический поиск устройств после запуска DSU

Поиск запускается при запуске приложения. По умолчанию эта функция включена.

Тайм-аут Разблокировки

Предпочтения

<

Поиск устройствТайм-аут Разблокировки

>

☒ Включить тайм-аут разблокировки устройства (устройств)

Тайм-аут разблокировки (мин)

5

3 ~ 30

ОТМЕНАСОХРАНЯТЬ

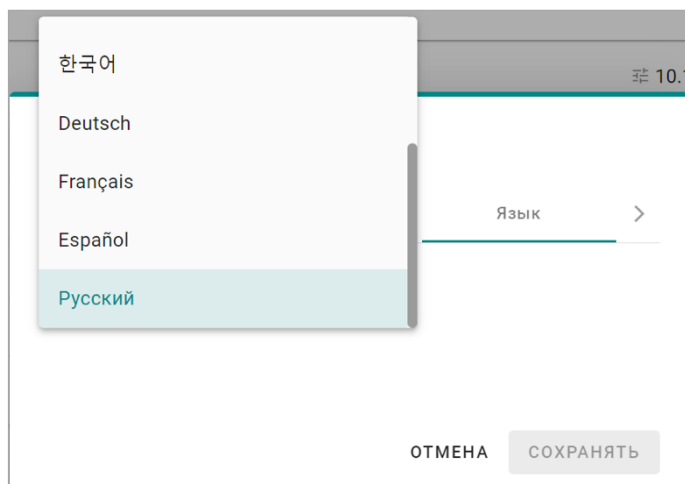
В **DSU** это значение определяет тайм-аут разблокировки. Если таймер истекает или приложение **DSU** закрывается, устройство снова заблокируется, и вам придется снова его разблокировать.



ПРИМЕЧАНИЕ

Это не то же самое, что **Session Timeout** в **Session Control** на веб-консоли.

Язык



DSU предоставляет пользовательский интерфейс на разных языках: английском, традиционном китайском, упрощенном китайском, японском, корейском, немецком, французском, испанском и русском.

3. Советы По Сценариям Использования

Массовое Развертывание

DSU - полезный инструмент для массового развертывания, когда ваши устройства (одинаковая модель) имеют общую конфигурацию.

Шаг 1: Настройте конфигурацию на одном устройстве в веб-консоли

Шаг 2: Экспортируйте файл конфигурации с устройства в DSU; конфигурация является основным файлом конфигурации

Шаг 3: Назначьте IP всем устройствам

Шаг 4: Импортируйте конфигурацию на все устройства (сохраните сетевые настройки)

А. Сообщение Об Ошибке

Сообщение об ошибке	Возможная причина	Возможное решение
Учетная запись или пароль не соответствуют политике устройства. Пожалуйста, проверьте введенное значение и повторите попытку.	Введенные учетная запись и пароль не соответствуют требованиям безопасности.	Обратитесь к требованиям безопасности и попробуйте снова.
Ошибка с IPv4 адресом в файле конфигурации. Пожалуйста, проверьте и повторите импорт.	Значение IPv4 адреса в файле конфигурации неверно.	Проверьте значение IPv4 адреса в файле конфигурации и попробуйте снова.
Ошибка с IPv4-шлюзом в файле конфигурации. Пожалуйста, проверьте и повторите импорт.	Значение IPv4-шлюза в файле конфигурации неверно.	Проверьте значение IPv4-шлюза в файле конфигурации и попробуйте снова.
Ошибка с маской подсети IPv4 в файле конфигурации. Пожалуйста, проверьте и повторите импорт.	Значение маски подсети IPv4 в файле конфигурации неверно.	Проверьте значение маски подсети IPv4 в файле конфигурации и попробуйте снова.
Ошибка с IPv6 адресом в файле конфигурации. Пожалуйста, проверьте и повторите импорт.	Значение IPv6 адреса в файле конфигурации неверно.	Проверьте значение IPv6 адреса в файле конфигурации и попробуйте снова.
Ошибка с IPv6-шлюзом в файле конфигурации. Пожалуйста, проверьте и повторите импорт.	Значение IPv6-шлюза в файле конфигурации неверно.	Проверьте значение IPv6-шлюза в файле конфигурации и попробуйте снова.
Ошибка с IPv6-Префикс в файле конфигурации. Пожалуйста, проверьте и повторите импорт.	Значение IPv6- Префикс в файле конфигурации неверно.	Проверьте значение IPv6- Префикс в файле конфигурации и попробуйте снова.
Не удалось назначить IP. Пожалуйста, повторите попытку.	Возможно, инициирование команды или процесс были завершены.	<p>Попробуйте еще раз. Если ошибка повторяется, попробуйте следующее:</p> <ul style="list-style-type: none"> Закройте страницу браузера и заново запустите DSU. Или один раз кратко нажмите кнопку сброса на устройстве. Затем попробуйте снова.
Не удалось выполнить команду {команда}. Пожалуйста, повторите попытку.		
Не удалось установить учетную запись по умолчанию. Пожалуйста, повторите попытку.		
Неправильный формат файла.	Формат файла не соответствует требуемому типу.	Пожалуйста, проверьте формат файла и попробуйте снова.
Входное значение не соответствует требованиям. Пожалуйста, проверьте и повторите попытку.	Из-за неправильного значения вы не можете выполнить команду.	Проверьте значение и попробуйте снова.
Недостаточно прав.	У учетной записи нет прав для выполнения этого действия.	Смените учетную запись на учетную запись с достаточными правами или свяжитесь с вашим администратором.
Значение IPv4-адреса не соответствует требованиям. Пожалуйста, проверьте и повторите попытку.	Введенное значение IPv4-адреса не соответствует требованиям.	Проверьте значение и повторите попытку.

Сообщение об ошибке	Возможная причина	Возможное решение
Значение шлюза IPv4 не соответствует требованиям. Пожалуйста, проверьте и попробуйте снова."	Введенное значение IPv4-Значение шлюза не соответствует требованиям.	Проверьте значение и повторите попытку.
Значение маски подсети IPv4 не соответствует требованиям. Пожалуйста, проверьте и повторите попытку.	Введенное значение IPv4-маски подсети не соответствует требованиям.	Проверьте значение и повторите попытку.
Значение IPv6-адреса не соответствует требованиям. Пожалуйста, проверьте и повторите попытку.	Введенное значение IPv6-адреса не соответствует требованиям.	Проверьте значение и повторите попытку.
Значение шлюза IPv6 не соответствует требованиям. Пожалуйста, проверьте и попробуйте снова."	Введенное значение IPv6-Значение шлюза не соответствует требованиям.	Проверьте значение и повторите попытку.
Значение Префикс IPv6 не соответствует требованиям. Пожалуйста, проверьте и повторите попытку.	Введенное значение IPv6-Префикс не соответствует требованиям.	Проверьте значение и повторите попытку.
Отмеченные устройства могут находиться в разных сегментах сети с вашим компьютером, или могут быть проблемы с сетью. Рекомендуется проверить, прежде чем продолжить.	Устройство находится не в том же сетевом сегменте, что и DSU.	Поместите устройство и DSU в один и тот же сегмент сети.
Выбранный файл не может быть открыт.	Файл не может быть импортирован, возможно, файл используется другим приложением, перемещается или не существует.	Проверьте состояние файла и попробуйте снова.
Сеанс истек при выполнении Сохранить текущие сетевые настройки устройства . Пожалуйста, проверьте конфигурацию IP на устройстве перед продолжением.	Тайм-аут при попытке удержания IP.	Проверьте, остается ли значение IPv4 или IPv6 неизменным перед продолжением.
Сеанс завершен из-за попытки перезагрузки. Пожалуйста, перезапустите устройство вручную.	Устройство не отвечает после перезагрузки.	<ul style="list-style-type: none"> Повторно выполните поиск устройства через 1 минуту. Проверьте сеть Проверьте, включено ли устройство. Если да, коротко нажмите кнопку сброса один раз. Если нет, проверьте источник питания или кабель питания и снова включите устройство. Затем выполните повторный поиск и проверьте, выполнено ли необходимое действие.
Сеанс завершен по тайм-ауту. Повторите попытку.	Устройство не отвечает.	<ul style="list-style-type: none"> Check the network. Check if the device is still powered on
Устройство не поддерживает эту функцию.	Команда не принята.	Устройство может не поддерживать эту функцию.
Не удалось подключиться при выполнении Сохранить IP. Пожалуйста, проверьте конфигурацию IP на устройстве перед продолжением.	Соединение было прервано при попытке сохранить IP.	Проверьте, остаётся ли значение IPv4 или IPv6 неизменным, прежде чем продолжить.

Сообщение об ошибке	Возможная причина	Возможное решение
Не удается подключиться при попытке перезапустить. Пожалуйста, перезапустите устройство вручную.	Устройство недоступно после перезапуска.	<ul style="list-style-type: none"> Повторно выполните поиск устройства через 1 минуту. Проверьте сеть Проверьте, включено ли устройство. Если да, коротко нажмите кнопку сброса один раз. Если нет, проверьте источник питания или кабель питания и снова включите устройство. Затем выполните повторный поиск и проверьте, выполнено ли необходимое действие.
Невозможно подключиться. Проверьте сеть.	Сеть может испытывать сбой соединения. Проверьте сеть.	Проверьте сеть.
Не удалось выполнить {команда}. Повторите попытку.	Не удалось выполнить команду, возможно, команда не была запущена или процесс был завершён.	<p>Попробуйте ещё раз. Если ошибка повторяется, попробуйте следующее:</p> <ul style="list-style-type: none"> Закройте страницу браузера и запустите DSU снова Или кратковременно нажмите кнопку сброса <p>Затем попробуйте снова.</p>
Произошла неизвестная ошибка при попытке перезагрузки. Пожалуйста, перезагрузите устройство вручную.	Произошла неизвестная ошибка.	<ul style="list-style-type: none"> Повторно выполните поиск устройства через 1 минуту. Проверьте сеть Проверьте, включено ли устройство. Если да, коротко нажмите кнопку сброса один раз. Если нет, проверьте источник питания или кабель питания и снова включите устройство. Затем выполните повторный поиск и проверьте, выполнено ли необходимое действие.
Произошла неизвестная ошибка. Пожалуйста, повторите попытку.	Произошла неизвестная ошибка.	<p>Повторите попытку. Если ошибка повторяется, попробуйте следующее:</p> <ul style="list-style-type: none"> Закройте страницу браузера и снова запустите DSU. Или один раз кратко нажмите кнопку сброса устройства. <p>Затем повторите попытку.</p>
Вы не вошли в систему или сеанс входа истек.	Вы не разблокировали устройство или функция разблокировки устройства истекла.	Пожалуйста, разблокируйте устройство снова.
Служба Telnet недоступна на вашем компьютере. Проверьте настройки Windows и повторите попытку.	Приложение Telnet недоступно для вызова.	<p>Установите приложение, если оно не установлено.</p> <p>Чтобы включить службу, перейдите в раздел Функции Windows и включите клиент Telnet.</p>
Диапазон поиска не может охватывать несколько сегментов сети.	Диапазон поиска по IP превышает допустимый.	Оставьте первые три поля без изменений и измените только четвертое поле, например, с 192.168.127.1 на 192.168.127.255.